

Montagevejledning:

TTP

P-hus koncept



* Interaktiv indholdsfortegnelse - klik på emne

TTP montagevejledning	2
Vederlag	2
Anhugning, løft og montage	2
Tolerancer	2
Samling	2
Udligning	3
Overflader	3

Vederlag

Vederlagsudformningen er normalt fastlagt i projektet, og anvisningerne heri skal nøje følges. Evt. højdeforskelle i vederlagene udjævnes med rustfri pladeklip, så TTP pladerne ikke vrider. Ved brug af løse stålplader bør disse placeres, så kanttryk på de yderste 20 mm af vederlaget undgås. Såfremt TTP pladen ved montage ikke lander på alle 4 vederlag, må vederlagenes højde efterjusteres med pladeklip. Under TTP ribberne skal der **altid** være et Neopren underlag!

Anhugning, løft og montage

Elementerne er forsynet med frimeda løft, hvor der skal løftes ligeligt i alle løft. Der skal anvendes udligningstrekant. Det kan være nødvendigt, at topvinklen på nogle elementer skal ændres fra 90 til 80 grader. Det vil være angivet på nummerplanen for de aktuelle elementer.

Tolerancer

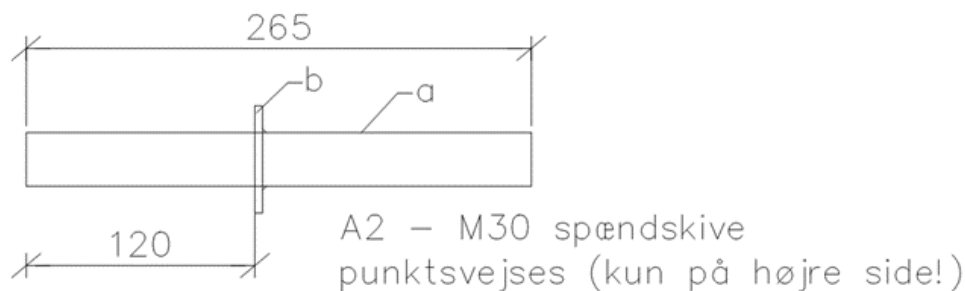
Det bør tilstræbes max. 5 mm forskel på 2 naboelementer. Dog max. 10 mm ved trappehuse og ramper i det punkt, hvor et langt og kort element mødes.

Toleranceforskellen bør aldrig overstige 15 mm, da det vil give komfort- og lydgener ved kørsel over fugerne!

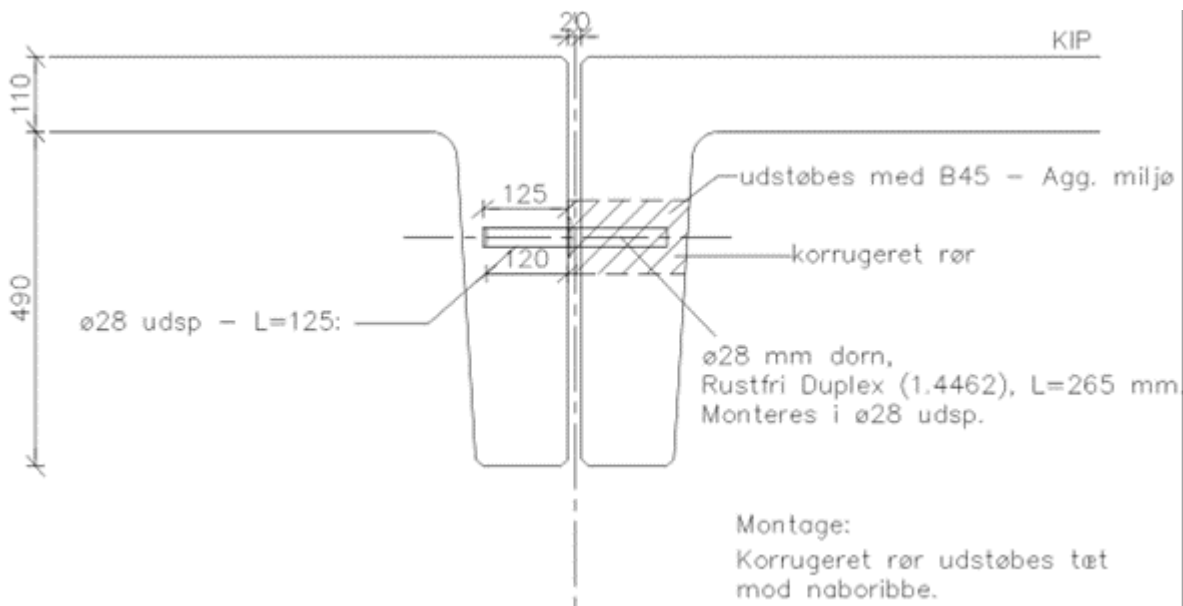
Samling

TTP elementerne kan være forsynet med en eller flere firkanthuller på ca. 150x150 + udsparring til rustfri stål dorne. Der skal anvendes en dorn pr. udsparring. Antallet bør også fremgå af projektet materialet. Dorne er forsynet med en skive, som sikrer, at dornen placeres korrekt. Her indføres den korte ende i hullet, hvor der ikke vil være luft mellem element og skive, hvis dornen er monteret korrekt. Dornen går hermed 120 mm ind i udsparringen. Ud for hver udsparring vil der i nabo TTP elementet være et rundt korrugeret rør, som skal udstøbes tæt mod noboelementet.

OBS! Dornene skal være udstøbt og afhærdet, inden montagen kan fortsætte på næste etage, da de er med til at sikre stabiliteten af bygningen!



OBS! Det er vigtigt, at udstøbningen går helt tæt op af naboelementet!

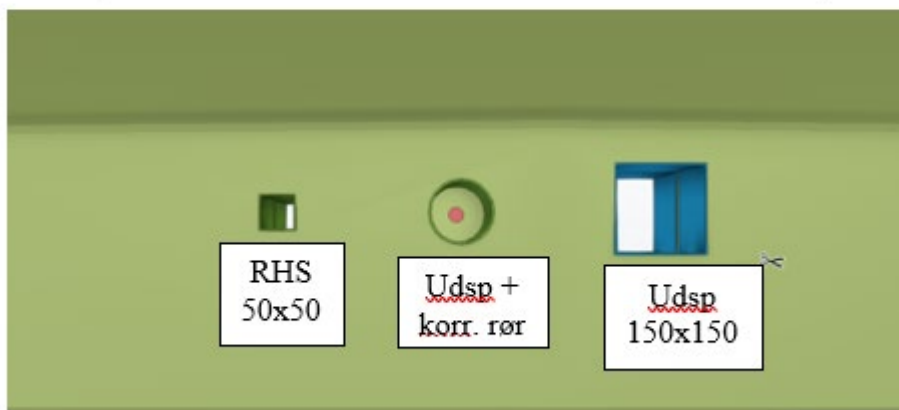
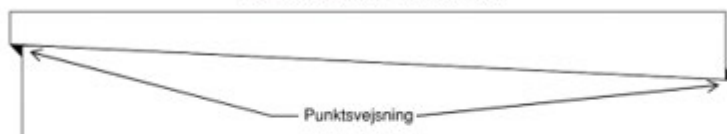


Fastholdelsen i firkanthullerne må først fjernes, når betonen er afhærdet, og kørsel oven på elementerne under hærdning er ikke tilladt!

Udligning

De firkantede udsparinger kan anvendes til at udligne evt. pilhøjdeforskelle. Herudover er der også indstøbt et 50x50x3 RHS profil, hvori der kan isættes kiler, som ligeledes kan bruges til at udligne pilhøjdeforskelle. Hvis kilerne skal være blivende, skal de galvaniseres. Her slibes enderne lokalt rene for galvanisering inden punktsvejsning og efterbehandles efterfølgende med egnet korrosionsbeskyttende overfladebehandling.

Billede af kilesæt



Overflader

TTP elementerne leveres med færdig overflade, så evt. fastboringer osv. skal begrænses mest mulig. Samtidig skal spildt beton ifm. støbning af div. kanter osv. hurtig fjernes.